

SÄÄTIÖLAIN MUKAINEN

Suomen Metsäsäätiön  
toimintakertomus

2025

30. TOIMINTAVUOSI



SUOMEN METSÄSÄÄTIÖ

Salomonkatu 17 A • 00100 Helsinki

# Sisällysluettelo

<b>1</b>	Suomen Metsäsäätiön tarkoitus .....	3
<b>2</b>	Metsäalan toimintaympäristö .....	4
<b>3</b>	Suomen Metsäsäätiö 30 vuotta .....	5
<b>4</b>	Suomen Metsäsäätiön näkyvyys .....	6
<b>5</b>	Metsäsäätiömaksujen kertymä .....	9
<b>6</b>	Metsäsäätiön rahoittamat hankkeet .....	11
<b>7</b>	Hallinto .....	23
<b>Liitteet</b>		
	LIITE 1. Apurahapäätökset 2025 .....	29
	LIITE 2. Tiivistelmä sijoitustoiminnan periaatteista .....	30
	LIITE 3. Strategiakuva 2023–2027 .....	31



# 1

## Suomen Metsäsäätiön tarkoitus

*Suomen Metsäsäätiö rakentaa metsäelinkeinolle menestyksestä tulevaisuutta.*

**S**uomen Metsäsäätiön (y-tunnus 1517191-0) sääntöihin kirjattu tarkoitus on metsätalouden tieteellisen tutkimuksen tukeminen, metsän ja sen tuotteiden, erityisesti puusta valmistettujen tuotteiden käytön edistäminen sekä Suomen metsätalouden toimintaedellytysten turvaaminen.

Suomen Metsäsäätiö on metsänomistajien, metsä- ja sahateollisuuden ja muiden metsätaloudesta toimeentulonsa saavien ryhmien toimesta vuonna 1995 perustettu yleishyödyllinen apurahasäätiö. Tarkoituksensa toteuttamiseksi säätiö voi myöntää apurahoja, avustuksia ja projektirahoitusta; suorittaa omaa tutkimusta, kehittämistä ja viestintää ja käyttää tarvittavia asiantuntijapalveluja.

Metsäsäätiön varoja ei käytetä yksittäisten yhtiöiden tai tuotteiden markkinointiin taikka tuotekehitykseen. Säätiö on voittoa tavoittelematon yhteisö eikä se harjoita liiketoimintaa. Säätiöt ja rahastot ry:n jäsenenä Suomen Metsäsäätiö on sitoutunut noudattamaan säätiön hyvää hallintoa, avointa tiedotusta ja kestäväää varojen käyttöä.

## 2

# Metsäalan toimintaympäristö

Vuotta 2025 leimasi edelleen epävarma kansainvälinen toimintaympäristö. Venäjän hyökkäyssota Ukrainassa jatkui, ja Lähi-idän tilanne pysyi jännitteisenä. Suurvaltojen välinen kilpailu ja geopoliittiset riskit vaikuttivat maailmantalouden näkymiin. Kauppapoliittiset jännitteet ja Yhdysvaltain tulliralli lisäsivät epävarmuutta vientivetoisilla toimialoilla.

Maailmantalouden kasvu jatkui vaimeana mutta vakaana. Suomessa talouskasvu oli heikkoa.

Puumarkkinoilla kotimaisen puun kysyntä oli alkuvuonna vahvaa ja puukauppa vilkasta. Kaupparamäärät olivat korkealla tasolla ja kantohinnat historiallisen korkeina. Vuoden edetessä markkinatilanne kuitenkin muuttui: syksyllä puukauppa hidastui selvästi ja hintataso kääntyi laskuun. Kokonaisuudessaan puukauppaa tehtiin reilusti edellisvuotta vähemmän.

Teollisuuspuun hakkuumäärän arvioidaan jäävän noin 60 miljoonaan kuutiometriin, mikä on neljä prosenttia vähemmän kuin edellisvuonna. Metsänomistajien kantorahatulojen ennustettiin syksyllä ylittävän kolme miljardia euroa kuten kahtena edellisenä vuonna.

Metsäteollisuuden toimintaympäristöä rasittivat heikentyneet suhdannenäkymät ja lopputuotteiden heikko kysyntätilanne. Haasteellinen toimintaympäristö painoi kartonki- ja sellumarkkinoita ja rakennusmarkkinoiden vaisut näkymät haastoivat sahatavaran ja vanerin tuottajia. Tuotantomäärät kääntyivät alkuvuoden jälkeen laskuun, ja yritykset joutuivat tekemään sopeutustoimia.

EU:n ilmasto- ja ympäristöpolitiikka toi edelleen paljon metsien käyttöä koskevaa sääntelyä, mutta esimerkiksi komission ehdotus metsien monitorintiasetuksiksi ei edennyt Euroopan parlamentin käsittelyssä. Ennallistamisasetuksen kansallinen valmistelu eteni, ja sen mahdollisia vaikutuksia metsätalouteen ja maanomistajiin selvitettiin. Loppuvuodesta julkaistu EU:n uusi biotalousstrategia oli metsäalan näkökulmasta tavoitteiltaan lupaava.

Metsäkeskustelu jatkui laajana ja monitasoisena. Ilmastopolitiikka oli vahvasti keskustelussa ja metsien ja maaperän hiilinielujen laskennan käänteitä seurattiin läpi vuoden. Hakkuumääristä ja puun saatavuudesta keskusteltiin entiseen malliin, ja metsien käyttö ja luonnon monimuotoisuus pysyivät teemoina pinnalla.

Tekoälyhuuma jatkui maailmalla ja meillä. Tekoälyratkaisujen käyttö arkipäiväistyi ja käyttö lisääntyi organisaatioissa.

Kaiken tämän keskellä vuosi 2025 oli Metsäsäätiölle oikea supervuosi: 30 toimintavuotta tuli täyteen ja säätiö näkyi ja kuului tapahtumien, vaikuttavien hankkeiden ja aktiivisen viestinnän ansiosta. Yhteistyötä tehtiin laajasti ja apurahahankkeissa oli monia onnistumisia ja kiinnostavia avauksia.

# 3

## Suomen Metsäsäätiö 30 vuotta

Syksyllä 2025 tuli täyteen 30 vuotta Suomen Metsäsäätiön perustamisesta. Säätiölle ominaiseen tapaan pyöreitä haluttiin juhlia tärkeimpien sidosryhmien, metsänomistajien ja metsäasiantuntijoiden kanssa, joten säätiö järjesti syksyllä kolmen paikkakunnan juhlakiertueen ja oli näkyvästi läsnä alan tapahtumissa läpi vuoden. Juhlavuoden viesti oli selkeä: Suomen Metsäsäätiö on koko metsäalan yhteinen säätiö, joka rakentaa metsäelinkeinolle menestyksekkästä tulevaisuutta.

Lisäksi juhlavuonna haluttiin nostaa esiin säätiölle tärkeää lasten ja nuorten metsäkasvatustyötä polkaisemalla käyntiin uusi, valtakunnallinen ja vaikuttava Kaikki kuutoset metsään -hanke, jonka tavoitteena on tarjota mahdollisuus metsäpäivään kaikille Suomen kuutosluokkalaisille. Kertomusvuonna hanketta pilotoitiin onnistuneesti ja tarkempi kuvaus hankkeesta löytyy toimintakertomuksen luvusta 6.

Syksyn kiertueen juhlatilaisuudet järjestettiin Tampereella, Oulussa ja Kuopiossa. Tilaisuuksiin koontui yhteensä yli 500 säätiön mahdollistajaa ja muuta sidosryhmää eri puolilta maata: Metsäsäätiön lahjoittajia – metsänomistajia – sekä metsäasiantuntijoita, yhteistyökumppaneita ja hankkeiden toteuttajia. Tilaisuuksissa kuultiin Metsäsäätiön hallituksen ja toimitusjohtajan puheenvuorot ja näytettiin juhlavuotta varten tuotettu 30-vuotisvideo, joka kiteytti Metsäsäätiön toiminnan ja merkityksen. Illan kohokohtana nähtiin Mikko Kuustosen ja Tuomas Kyrön vetämä Hyvät ja huonot metsä uutiset -show, jossa myös säätiön omat panelistit pääsivät kommentoimaan uutisaiheita. Kiertue onnistui kaikin tavoin ja palaute juhlista oli kiittävää.



← Juhlien kohokohtana oli *Hyvät ja huonot metsä uutiset* -show, jossa kuultiin myös Metsäsäätiön hallituksen jäsenten sanan säilää. Kuopion tilaisuudessa panelisteina loistivat Mikko Kuustosen ja Tuomas Kyrön kanssa Tino Aalto ja Mikko Tirola.

# 4

## Suomen Metsäsäätiön näkyvyys

**K**ertomusvuonna Metsäsäätiön viestintää ja markkinointia kehitettiin aiempaa systemaattisempaan ja vaikuttavampaan suuntaan. Toimiston markkinointiosaamista vahvistettiin rekrytoimiala keräys- ja markkinointipäällikkö alkuvuodesta.

Metsäsäätiölle tehtiin vuoden aikana ensimmäinen markkinointistrategia. Uusi strategia määrittää suunnan, tavoitteet ja keskeiset toimenpiteet, joiden pohjalta markkinointia toteutetaan. Tavoitteena on entistä tavoitteellisempi ja kohdenne-tumpi markkinointityö. Markkinointistrategia tukee Metsäsäätiön keskeisiä tavoitteita: brändin ja tunnettuuden vahvistamista, metsäsäätiömaksun osuuden kasvattamista puukaupoissa sekä laadukaiden apurahahakemusten määrän lisäämistä.

Kertomusvuonna Metsäsäätiö viesti monikanavaisesti ajankohtaisesta toiminnastaan, lahjoitusmahdollisuuksista sekä säätiön rahoittamista apurahahankkeista. Viestinnän tavoitteena on parantaa Metsäsäätiön tunnettuutta alan yhteisenä yleis-

hyödyllisenä apurahasäätiönä ja kertoa rahoitetuista hankkeista. Pääkohderyhmiä ovat puuta ostavat metsäammattilaiset ja metsänomistajat, mutta viestintää kohdistetaan myös apurahansaajille ja laajemmin metsäalan sidosryhmille.

Metsäsäätiö otti käyttöön Meltwaterin media-seurannan vahvistaakseen ymmärrystä siitä, missä ja millä tavoin säätiöstä käydään julkista keskustelua. Vuoden 2025 aikana Suomen Metsäsäätiö esiintyi mediassa selvästi aiempaa aktiivisemmin.

Metsäsäätiö nousi esiin sekä lasten ja nuorten metsäkokemuksia edistävien hankkeiden että rahoitettujen tutkimusten kautta. Yksittäisistä hankkeista muun muassa Uusi puu -kilpailu ja Savotta-seurantareality näkyivät useissa valtakunnallisissa medioissa, kuten Helsingin Sanomissa, Ilta-Sanomissa ja Maaseudun Tulevaisuudessa. Paikallismedioissa saivat näkyvyyttä runsaasti erityisesti koululaishankkeet ja niistä etenkin juhluvuoden hanke Kaikki kuutoset metsään.



↑ Säätiön uusi esite kiteyttää Metsäsäätiön toiminnan ja tarkoituksen.



↑ Metsäsäätiön juhlavuoden videolla kuultiin Metsäsäätiöstä sidosryhmien kertomana. Kuvakaappauksessa videolla puhuu Säätiöt ja rahastot ry:n toimitusjohtaja LIISA SUVIKUMPU.

Mediaseurannan perusteella Metsäsäätiö profiloitui vahvasti yhteiskunnallisen metsäosamisen edistäjänä, lasten ja nuorten metsäkasvatuksen tukijana sekä alan vastuullisen kehityksen rahoittajana.

Maksetussa printtamediassa toteutettiin sekä ilmoituksia että natiivimainontaa alan keskeisissä medioissa, kuten Metsälehdessä ja Maaseudun Tulevaisuudessa. Lisäksi näiden medioiden verkkosivustoilla toteutettiin bannerikampanjoita, jotka lisäsivät säätiön näkyvyyttä ja ohjasivat liikennettä verkkosivuille. Myös sosiaalisessa mediassa lisättiin maksettua mainontaa ja kokonaiskattavuus Facebookissa ja Instagramissa oli vuoden aikana noin 110 000 katselukertaa.

Sosiaalisen median kanavia hyödynnettiin aktiivisesti apurahahankkeiden esiin nostamiseen sekä muuhun Metsäsäätiötä koskevaan viestintään ja markkinointiin, erityisesti eri versioihin 30 vuotisvideosta. Metsäsäätiö on vahvistanut viestintäänsä sosiaalisen median kanavissa (LinkedIn, Facebook ja Instagram) ja pyrkinyt säännöllisiin, kohdennettuihin julkaisuihin. Sosiaalisen median seuraajamäärät näissä kanavissa ovat kasvaneet ja ovat tällä hetkellä yhteensä noin 6 000.

Vuoden aikana lähetettiin yhdeksän uutiskirjettä. Uutiskirjeen tilaajamäärä pysyi lähes ennallaan, hieman yli 4 000 tilaajassa.

Syksyllä julkaistiin sekä Metsäsäätiön 30-vuotisvideo että uusi esite. Video tehtiin yhteistyössä Smile Audiovisual Oy:n kanssa ja lopputuloksena oli visuaalisesti vaikuttava Metsäsäätiön toiminnan ja merkityksen kiteyttävä video. Videota hyödynnettiin säätiön tapahtumissa sekä lyhyempiä klippejä erityisesti sosiaalisen median markkinoinnissa. Se jaettiin myös yhteistyökumppaneiden käyttöön. Video sai paljon kiittävästä palautetta ja etenkin sen dokumentaarista otteesta pidettiin.

Metsäsäätiön uusi esite tiivistää säätiön apurahojen vaikutukset – lasten metsäretkistä ja Metsävisasta tutkimukseen, vaikuttajaviestintään ja metsäluonnon monimuotoisuutta vahvistaviin hankkeisiin. Esitteessä kerrotaan myös metsäsäätiömaksun toimintaperiaatteista ja siitä, kuinka helposti metsänomistaja voi olla mukana rakentamassa metsäelinkeinon tulevaisuutta. Esitteet toimitettiin kaikkien Metsäsäätiön taustatahojen toimistoille ympäri Suomen.



↑ Toimitusjohtaja **MARTTA FREDRIKSON** esitteli Metsäsäätiötä Lapin Metsätaloustapahtumilla Rovaniemellä.

## Näkyvyys tapahtumissa ja Metsäsäätiön viestintäkumppanuudet

Vuonna 2025 Suomen Metsäsäätiö osallistui useisiin merkittäviin alan tapahtumiin, kuten Lapin Metsätaloustapahtumille Rovaniemellä, Metsäpäivien 100-vuotisjuhlallisuuksiin Helsingissä sekä Finlandia-talon uuden pysyväisnäyttelyn Metsien Maa avajaisiin, jossa Metsäsäätiön rahoittama Uusi Puu -hanke oli mukana.

Keväällä järjestettiin säätiön hallintoneuvoston jäsenille ja muille sidosryhmille suunnattu seminaari Kulttuurikasarmilla Helsingissä. Ensimmäistä kertaa järjestettiin myös monimuotoisuusseminaari Luonnon monimuotoisuuden päivänä touko-kuussa. Tilaisuus herätti runsaasti kiinnostusta ja tarjosi ajankohtaista tietoa meneillään olevista tutkimushankkeista monimuotoisuuden teemasta. Lisäksi Metsäsäätiö järjesti syksyllä juhlavuoden kunniaksi juhlatilaisuudet Tampereella, Oulussa ja Kuopiossa. Kaikki tilaisuudet saivat erittäin positiivista palautetta.

Suomen Metsäsäätiön toimihenkilöt esittelivät säätiön ajankohtaisia aiheita 21 eri tilaisuudessa. Näissä tapaamisissa tavoitettiin erityisesti puuta ostavia metsäasiantuntijoita. Tilaisuuksiin osallistuttiin sekä etäyhteyksin sähköisiä kanavia hyödyntäen että paikan päällä. Lisäksi säätiö oli edustettuna useissa apurahahankkeiden tilaisuuksissa sekä muissa sidosryhmätapaamisissa eri puolilla Suomea.

Kertomusvuonna Metsäsäätiö tiivisti yhteistyötä taustatahojen kanssa varmistaakseen, että ajantasainen ja kiinnostava tieto Metsäsäätiöstä löytyy helposti eri sidosryhmien viestintäkanavista. Viestintäyhteistyötä tehtiin myös esimerkiksi MHYP:n, Etämetsänomistajien Liiton sekä Kuution kanssa. Eri sidosryhmien kanavilla julkaistiin säätiön ajankohtaisia uutisia, toimitusjohtajan blogikirjoituksia ja lisäksi nostettiin vahvasti esiin säätiön juhlavuotta.

# 5

## Metsäsäätiömaksujen kertymä

**M**etsäsäätiömaksuja eli menekinedistämismaksuja tilitettiin säätiölle vuoden 2025 aikana yhteensä 2,61 miljoonaa euroa. Kertymä kasvoi noin prosentin vuodesta 2024 (2,58 miljoonaa euroa). Positiivinen kehitys metsäsäätiömaksujen kertymässä jatkui raportointivuonna jo viidettä vuotta peräkkäin. Säätiölle tulevat varat tilitetään puukauppojen loppumittausten perusteella.

Metsäsäätiömaksukertymän kasvun taustalla on useamman vuoden myönteinen puukauppatilanne ja menekinedistämismaksun osallistumisprosentin kohtuullinen taso.

Metsäsäätiömaksu on vapaaehtoinen lahjoitus säätiölle ja metsänomistajat tekevät päätöksen lahjoituksesta omista lähtökohdistaan. Metsäsäätiön apurahatoiminnan peruspilarit, metsäelinkeinoa edistävä tutkimus, lasten ja nuorten metsäkasvatustyö ja päättäjäviestintä sekä uudempana rahoituskohteena metsäluontohankkeet, saavat kaikki kannatusta metsänomistajien keskuudessa.

Metsäteollisuus ry kerää isoimmilta puun ostajilta kuukausitilastoa metsäsäätiömaksun osallistumisprosentista kauppohen lukumäärästä. Lisäksi Metsäsäätiön toimistolla on laadittu puukauppa-



- ↑ Suomen Metsäsäätiö palkitsi viisi metsäammattilaista Metsäpäivien 100-vuotisjuhlan yhteydessä Helsingissä. Kuvassa keskellä palkintoja vastaanottamassa olleet Metsäsäätiö-lähettiläät UPM:n metsäasiakasvastaava **ANNASTIINA SYDÄNMAANLAKKA**, Stora Enson metsäasiantuntija **JUHA RISSANEN** ja Metsä Groupin operaatioasiantuntija **MIIKA JÄRVINEN**. Lisäksi palkittiin Koskisen yhtiön metsäasiantuntija **JARKKO LOPONEN** ja Metsänhoitoyhdistys Keski-Suomen metsäasiantuntija **KERKKO JALAVA**. Palkinnot jakoi säätiön hallituksen puheenjohtaja **JUHA JUMPPANEN** ja toimitusjohtaja **MARTTA FREDRIKSON**.

määrien ja tuloutettujen varojen perusteella arvio osallistumisprosentista muiden kuin isojen yhtiöiden osalta. Kertomusvuoden osallistumisprosentti isojen yhtiöiden osalta oli 30,4 prosenttia, joka oli noin kaksi ja puoli prosenttiyksikköä pienempi edellisvuoteen verrattuna.

### **Metsäsäätiön esittely ja tunnettuus**

Suomen Metsäsäätiön tunnettuutta seurataan metsänomistajille suunnatulla Kantar Agri Oy:n toteuttamalla Metsätutka-kyselyllä. Kertomusvuonna Metsätutka-kysely toteutettiin elo-syyskuun vaihteessa.

Metsätutka-kyselyn mukaan Metsäsäätiön toimintaa ja metsäsäätiömaksu esiteltiin 36 prosentissa puukaupoista (35 % edellisvuonna). Kyselyn perusteella 35 prosenttia metsänomistajista tuntee Metsäsäätiön toiminnan ja tavoitteet hyvin tai kohtalaisesti. Metsäsäätiötä hyvin tai kohtalaisesti tuntevien osuus nousi 6 prosenttiyksikköä edellisvuodesta.

Metsäsäätiön esittelyssä ja metsäsäätiön tunnettuudessa on siis nähtävissä positiivista kehitystä edellisvuoteen verrattuna, mihin on myötävaikuttanut kertomusvuoden aktiivinen viestintä ja käynnistetty markkinoinnin strategiatyö. Markkinointistrategian jalkautus jatkuu ja markkinointiin ja viestintään satsataan myös tulevana vuonna, jotta myönteinen kehitys jatkuu.

Kyselytutkimuksen mukaan 61 prosenttia metsänomistajista pitää Suomen Metsäsäätiön työtä vaikuttavana ja edistävän tehokkaasti suomalaisen metsäelinkeinon elinvoimaisuutta. Metsänomistajilta kysyttiin myös strategiakauden apurahateemojen tärkeysjärjestystä. Nyt kysymyksessä oli ensi kertaa mukana myös metsäluontohankkeet neljäntenä teemana. Tulosten mukaan säätiön pääteemoja pidetään kaikkia tärkeinä: 28 % metsänomistajista arvosti korkeimmalle koululaisten hankkeet, 26 % tieteen ja tutkimuksen, 24 % päättjäviestintän ja 23 % metsäluontohankkeet. Tulos tukee säätiön uuden strategiakauden (2023–2027) valintoja: kertomusvuonna tiede ja tutkimus on nostettu apurahamyönnyissä muiden teemojen rinnalle ja metsäluontohankkeet on otettu neljänneksi pääteemaksi. Myönnytyistä apurahoista kerrotaan laajasti toimintakertomuksen luvussa 6.

# 6

## Metsäsäätiön rahoittamat hankkeet

### Apurahojen myöntö ja maksatus vuonna 2025

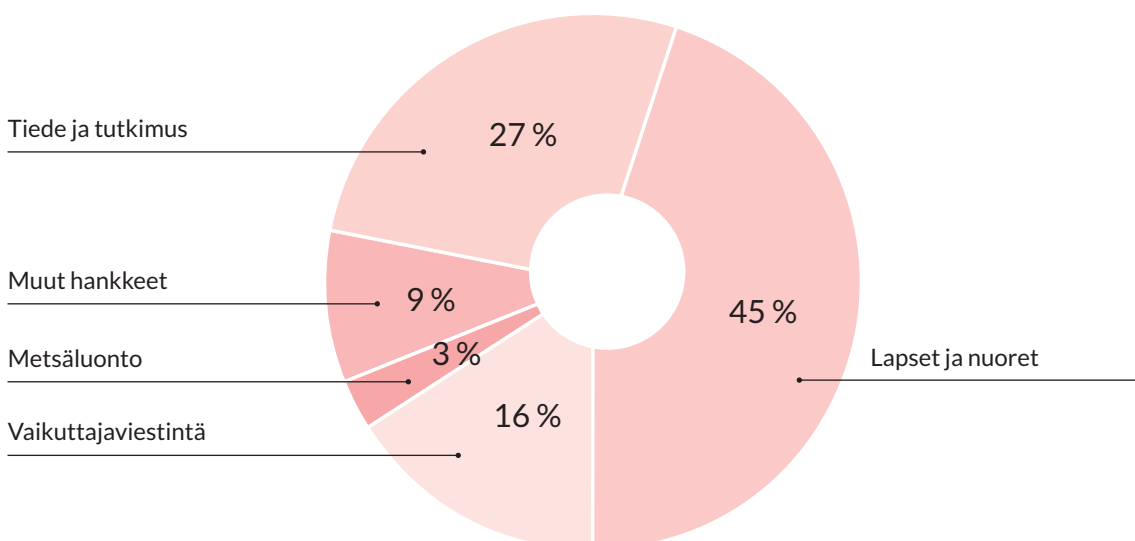
Kertomusvuonna 2025 toteutettiin strategian mukaisesti kaksi isojen apurahojen hakukierrosta, yksi keväällä ja toinen syksyllä. Kevään hakukierroksella painotettiin tiedettä ja tutkimusta ja metsäluontohankkeita. Syksyn hakukierroksella painotettiin lasten ja nuorten hankkeita, päättäjäviestintähankkeita sekä tutkimushankkeita.

Hakukierrosten markkinointi onnistui hyvin ja hakijoille järjestettiin edellisvuoden tapaan hakufotilaisuus etäyhteyksin hakukierroksen alkaessa. Hakemusten määrä jatkoi kasvuun jo kolmat-

ta vuotta ja laatu pysyi hyvänä, mikä kertoo onnistuneesta työstä hakukierrosten markkinoinnissa. Apurahoja myönnettiin toista vuotta peräkkäin yli kaksi miljoonaa euroa.

Suomen Metsäsäätiön hallitus teki vuoden 2025 aikana 26 myönteistä rahoituspäätöstä yhteismäärältään 1 975 497 euroa. Kahdella hakukierroksella vuoden 2025 aikana hallituksen käsiteltäväksi jätettiin yhteensä 93 (edellisvuonna 82) apurahahakemusta yhteismäärältään 6 283 468 euroa (edellisvuonna 6 160 094 euroa).

### Apurahojen jakautuminen teemoittain vuonna 2025



Hallituksen myöntämien apurahojen määrä pysyi samalla tasolla edellisvuoteen 2024 verrattuna (1 987 612 euroa). Viiden viime vuoden aikana hallitus on myöntänyt apurahoja vuositasolla keskimäärin 1,7 miljoonaa euroa.

Lisäksi toimitusjohtaja myönsi hallitukselta saamiensa valtuuksien puitteissa yhteensä 114 455 euroa (vuonna 2024 yhteensä 113 791 euroa) niin sanottuja pieniä apurahoja. Näitä korkeintaan 4 999 euron suuruisia apurahoja myönnettiin 116 kappaletta (edellisvuonna 141 kappaletta). Myöntömäärästä suurin osa, 63 prosenttia, kohdistui metsäammattilaisten yhdessä koulujen kanssa järjestämien koululaisten metsäpäivien sekä yläkoululaisten alan koulutuspaikkoihin tekemien tutustumisretkien kuljetuskustannuksiin. Kertomusvuonna lähes 6 000 koululaista (yli 7 000 edellisvuonna) ja lähes 500 opettajaa (lähes 600 edellisvuonna) pääsi tutustumaan metsäelinkeinoon Metsäsäätiön kuljetustuilla. Kuljetusapurahojen merkitys koululaisten metsäpäivien toteutumiseen on edelleen paikoin suuri, mutta Kaikki kuutoset metsään -hanke ja muut Suomen Metsäyhdistyksen ja 4H:n järjestämät retket ovat osaltaan vähentäneet painetta kuljetusapurahoille.

Pienten apurahojen myöntöperusteet pidettiin ennallaan. Kuljetustukien lisäksi pieniä apurahoja voidaan myöntää tutkitun tiedon jalkauttamiseen, lasten ja nuorten metsätapahtumien järjestämiseen, pienimuotoiseen vaikuttajaviestintään ja metsätapahtumien järjestämiseen, sertifioinnin tai uusien metsätalouteen tai puunkorjukseen liittyvien toimintamallien edistämiseen sekä puurakentamisen edistämiseen.

Suomen Metsäsäätiön apurahojen hallinnointi hakemusten jättämisestä, käsittelystä ja maksamisesta aina loppuraportointiin ja viranomaisilmoitukseen saakka tapahtuu Aspicore Oy:n toimittaman apurahajärjestelmän kautta.

Vuonna 2025 Metsäsäätiö maksoi apurahoja kaikkiaan 1 749 221 euroa. Edellisvuosina apurahoja maksettiin seuraavasti: 1 602 180 euroa (2024), 1 142 603 euroa (2023) ja 1 363 895 euroa (2022).

Edellisvuonna pilotoitua uutta apurahateemaa, metsäluontohankkeita, jatkettiin myös kertomusvuonna. Kertomusvuonna myönnettiin kolmelle metsäluontohankkeelle apuraha yhteismäärältään 53 570 euroa.

Lista Metsäsäätiön hallituksen vuoden 2025 kaikista myönteisistä apurahapäätöksistä on toimintakertomuksen liitteenä (Liite 1).

## Nostoja Metsäsäätiön rahoituksella tai osarahoituksella toteutetuista hankkeista vuoden 2025 ajalta:

*Tutkimus ja tiede*

### HILJAINEN SUOJELU

PTT:n toteuttamassa tutkimuksessa tarkasteltiin suomalaisten yksityisten metsänomistajien toteuttamaa hiljaista suojelua. Apuraha mahdollisti aiheen monipuolisen tarkastelun ja uuden tiedon tuottamisen yksityismetsien käytöstä ja suojelusta ajankohtaisessa yhteiskunnallisessa kontekstissa.

Tutkimuksessa hiljainen suojelu määriteltiin metsänomistajien omaehtoiseksi ja korvauksettomaksi päätökseksi rajata tietyt metsäalueet joko kokonaan metsätaloudellisen käsittelyn ulkopuolelle tai käsitellä niitä pienimuotoisesti. Tutkimuksen tavoitteena oli arvioida hiljaisen suojelun laajuutta, siihen liittyviä motiiveja sekä ilmiön merkitystä metsä-, ympäristö- ja ilmastopolitiikan näkökulmasta. Tutkimuksessa toteutettiin keväällä 2025 sähköinen metsänomistajakysely, johon vastasi 853 metsänomistajaa. Tulokset pohjautuvat vastaajien omiin arvioihin ja koskevat metsätalousmaata. Tutkimustulokset ja raportti valmistuvat alkuvuodesta 2026.

### HYYTIÄLÄ – KESTÄVÄN PUURAKENTAMISEN JA IHMISEN HYVINVOINNIN LIVING LAB

Suomen Metsäsäätiön osarahoittamassa alahankkeessa väitöskirjatutkija, MMM, DI Anni Veholan johdolla on laadittu puurakentamisen elinkaarianalyysin uudeksi osaksi soveltuvaa sosiaalisen elinkaarianalyysin kehikkoa (Social LCA-malli). Työssä aloitettiin mallin ja mitattavien indikaattorien muodostamisesta, joka on tehty samanaisten puu- ja betonirakennusten vertailuaineistoon perustuen. Vuonna 2025 käynnistettiin mallin soveltaminen ja sen sisältämien kriteerien mukainen uuden aineiston keruu erityisesti Hyytiälän LL-ympäristöön ja asukaskokemuksiin liittyen.

Tutkimus tuottaa kokonaisuutena sosiaalisen elinkaarianalyysin viitekehysten ja arviointikokonaisuuden, jota voidaan soveltaa erityisesti asuinrakennusten elinkaarianalyysissa. Se mahdollistaa osaltaan esimerkiksi betoni- ja puurakennusten vertailun yli elinkaaren myös sosiaalisten vaikutusten suhteen. Tutkimus tuottaa myös mallia soveltamalla saatavaa urauurtavaa tietoa rakennusten sosioekonomisista ja hyvinvointivaikutuksista, erityisesti puurakennusten osalta. Tämä hankeosuus valmistuu vuoden 2026 aikana. Kaikkiaan LCA-mallin laajennus sosioekonomisiin vaikutuksiin edistää tutkimuksen ohella käytännön puurakentamisen kehittämistä tuomalla ymmärrystä ja välineen puurakentamisen sosiaalisten vaikutusten konkretisointiin mitattavaan muotoon. Väitöstutkimuksen on kokonaisuudessaan tarkoitus valmistua vuonna 2027.

### VMI-MONI

VMI-moni etsii uusia tunnuksia, joiden mittaamisella Valtakunnan metsien inventoinnin (VMI) yhteydessä parannetaan sekä monimuotoisuuden että luonnonhoitotoimien vaikutuksen arviointia monimuotoisuuteen. Lopputuloksena on esitys VMI:hin liitettävistä monimuotoisuustunnuksista sekä mitausten rahoitussuunnitelma.

Keväällä 2025 määritettiin asiantuntijoiden ja sidosryhmien kanssa kesän pilottimittaukset, joita tehtiin neljällä VMI-mittausryhmällä 381 koealalla eri puolilla Suomea. Mittaukset sujuivat hyvin ja analyysit osoittivat kehityskohteita seuraavan vuoden mittauksien suunnitteluun. Projektia on saanut hyvin näkyvyyttä. Sitä on mm. esitelty kansallisille sidosryhmille kahdessa Suomen Metsäsäätiön tilaisuudessa sekä kansainvälisessä tieteellisessä kokouksessa muiden maiden VMI:n edustajille. Lisäksi projekti on ollut esillä lehdissä.

## TULEVAISUUDEN METSÄT

Millaista metsätaloutta harjoitamme, mitä puulajeja kasvatamme, ja miten nykyisiä käytäntöjä tulisi muuttaa, jotta metsät olisivat elinvoimaisia myös sadan vuoden päästä? Tulevaisuuden metsät (TMetsä) hahmottaa tulevaisuuden ilmasto-olojen tuomia metsien haasteita ja ratkaisukeinoja niihin sekä luo yhdessä sidosryhmien kanssa tiekartan tulevaisuuden elinvoimaisiin metsiin ja metsätalouteen.

Vuoden 2025 aikana tehtiin synteisiä ilmasto-olosuhteiden aiheuttamista haasteista ja jalostuksen, metsänhoidon ja puulajivalinnan mahdollisuuksista vastata niihin. Lisäksi valmisteltiin sidosryhmäwebinaareja ja tiekarttatyöpajoja. Hanketta esiteltiin Luken nettisivuilla ja sidosryhmille jaettujen materiaalien avulla. Tulevaisuuden metsiä ja TMetsä hanketta on esitelty niin kansallisesti kuin kansainvälisesti.

## PUURAKENTAMISEN LIIKETOIMINTAPROFESSUURI

Vaasan yliopistossa puurakentamisen liiketoiminnan kehittämisen professorina on toiminut vuoden 2024 alusta kauppatieteiden tohtori, dosentti Anu Bask. Professori on viisivuotinen. Metsäsäätiön lisäksi professuuria rahoittavat Etelä-Pohjanmaan korkeakoulusäätiö, Suomen Yrittäjäopisto, Alajärven, Alavuden ja Seinäjoen kaupungit, Vaasan yliopisto ja Seinäjoen yliopistokeskus. Tehtävä on tutkimuspainotteinen, ja tutkimusryhmässä työskentelee professorin lisäksi kolme henkilöä.

Vuonna 2025 tutkimusryhmä keskittyi verkostojen rakentamiseen, alan tilaisuuksiin osallistumiseen ja rahoitushakemusten valmisteluun. Syyskuussa 2025 käynnistyi ”Puurakentamisen kiertotalouden ekosysteemin brändäys” -hanke, joka keskittyy vähähiilliseen rakentamiseen ja puutuotealan kiertotalouden liiketoimintaekosysteemin rakentamiseen, kehittämiseen ja brändäykseen. Vaasan ja Tampereen yliopistojen yhteistyössä toteuttama hanke on kaksivuotinen Euroopan unionin ja Etelä-Pohjanmaan liiton rahoittama EAKR-hanke.

## TULEVAISUUDEN METSÄELINKEINO 2050 – Ennakointia kestävään kilpailukykyyn ja uuteen arvonluontiin

Projektin tavoitteena on vahvistaa suomalaisen metsäelinkeinojen koko arvoketjun globaalia kilpailukykyä ja kestävyttä. Hankkeessa muodostetaan alan tulevaisuuden kokonaiskuva vuoteen 2050 sisältäen tulevaisuustutkan signaalikuvauksineen, vaihtoehtoisten tulevaisuuksien skenaariot ja ratkaisuvision. Näiden avulla metsäalan toimijat voivat ennakoita epävarmuuksia ja hyödyntää uusia mahdollisuuksia.

Hanke käynnistyi syksyllä 2025 haastatteluilla, joissa määriteltiin ennakointityön painopisteitä ja tunnistettiin keskeisiä epävarmuustekijöitä. Horisonttiskannauksessa nostettiin tulevaisuustutkalle heikkoja signaaleja, jotka voivat muokata nykyisiä kehityssuuntia. Seuraavaksi koostetaan yhdessä sidosryhmien kanssa vaihtoehtoisia skenaarioita ja ratkaisuvision. Tulokset julkaistaan loppuseminaarissa ja loppuraportissa syksyllä 2026.

*Lapset ja nuoret*

## KAIKKI KUUTOSET METSÄÄN -HANKE

Kaikki kuutoset metsään -hankkeessa järjestettiin kuudella paikkakunnalla viiden eri toimijan, ”Hyvän Metsätyyppin”, toteutuksena kymmenen ”Metsä kutsuu” -pilottipäivää kuudennen luokan oppilaille. Metsäpäiviä järjestivät Luoman Kyläyhdistys ry Vihdissä, Maaseutuammattiin ry Kontiolahdella ja Iisalmessa, Hämeen ammattikorkeakoulu Lammilla, Suomen 4H-liitto Tampereella sekä Finlands svenska 4H Loviisassa. Metsäpäiviin osallistui kaikkiaan 1708 koululaista ja 133 opettajaa. Koululaiset vastasivat kyselyyn ennen ja jälkeen retken, opettajat retken jälkeen. Lisäksi ”Hyvien metsätyyppien” kokemukset kerättiin talteen.

Metsäpäivän rastisisällöt pohjautuivat opetussuunnitelmiin sekä Suomen Metsäyhdistyksen pitkään osaamiseen retkipäivien järjestämisessä. Rasteja oli seitsemän; Metsien hoito ja kasvatusta, Metsien virkistyskäyttö, Metsän uudistaminen, Puusta valmistettavat tuotteet, Puuston kasvu, Puutavaran kuljetus ja Taimikon hoito. Näistä toimijoi-

den tuli valita toteutettavaan päivään 4 rastia. Lisäksi kaikilla pakollisena, viidentenä rastina oli eväs-rasti, eli nuotio tai grilli. Hyvät metsätyypit hoitivat itsenäisesti kuljetusten kilpailuttamisen ja aikataulutuksen koululta metsään ja takaisin, yhteydenpidon kouluihin sekä rastihenkilöiden etsimisen.

Hankkeen tavoitteena oli selvittää, voidaanko yhteisellä retkipäiväkonseptillä skaalata koko Suomen kattava malli, jossa kokonaiselle ikäluokalle, 60 000 kuudesluokkalaiselle oppilaalle järjestetään vuosittain metsäelämys. Hanke sai aikaan runsasta ja positiivista näkyvyyttä mediassa ja mahdollisti toiminnan laajentamisen vuodelle 2026.

## KOULULAISTEN METSÄPÄIVISSÄ OPITAAN METSISTÄ JA METSÄELINKEINOISTA

4H järjestön tavoitteena on, että jokainen 4H yhdistys toteuttaa metsäaiheista kouluyhteistyötä yhdessä metsäalan toimijoiden ja peruskoulujen kanssa. Suomen Metsäsäätiö tuki 127 paikallisen 4H-yhdistyksen metsäpäivien bussikuljetuksia koulun lähimetsän ulkopuolelle sekä metsäpäivämallien toteutuksia koulun lähimetsässä.

Koulun lähimetsässä 0.-2.-luokkalaisten tutkivat metsän ilmiöitä Metsäsalopoliisit-metsäpäivissä ja 3.-6.-luokkalaisten kutsuttiin Metsänomistan vie-raaksi -metsäpäiviin. 7.-9.-luokkalaisten yläkoulu-laisten metsäpäivissä opittiin metsien käytöstä ja hiilen kierrosta.



↑ Kaikki kuutoset metsään hanke tarjoaa kaikille Suomen kuudesluokkalaisille metsäpäivän. Kuva Vilma Issakainen, Suomen Metsäyhdistys.

Suomen Metsäsäätiön rahoituksen tukemana 4H-yhdistykset järjestivät lukuisia metsäpäiviä tuhansille lapsille ja nuorille eri puolilla Suomea. Kaikissa metsäpäivissä oppiminen suomalaisista metsistä ja metsäelinoista oli toiminnan ydin. Yläkoululaisen sanoin: ”Opin ja ymmärsin lisää asioita puista ja kuinka tärkeitä metsät ovat.”

### **KOULULAISTEN METSÄVIIKKO – SKOLELEVERNAS SKOGSVECKA**

Suomen Metsäyhdistys järjesti yhdessä noin 20 pääkaupunkiseudun Metsän oppimispolku -yhteistyöverkoston eli metsä- ja ympäristöalan organisaatioiden, noin 34 asiantuntijan ja opiskelijan kanssa 24. koululaisten metsäviikon. Espoon Juvammalla 2.–5.9.2025 järjestettyyn tapahtumaan osallistui 765 espooalaista oppilasta ja 71 opettajaa eli 35 ryhmää, joista 8 oli ruotsinkielisiä.

Koululaisten metsäviikko tutustutti oppilaat ja opettajat metsään, metsien kestävään käyttöön sekä metsään liittyviin ammatteihin ja harrastuksiin. Oppilaiden osaamista selvitettiin kyselyillä ennen ja jälkeen retken.



↑ 4H-yhdistysten metsäpäivät tutustuttavat lapset ja nuoret elämyksellisesti suomalaisiin metsiin ja metsäelinoihin. Kuva Marjaana Malkaniemi, Suomen 4H-liitto.

Suomen Metsäyhdistys järjesti 44. Metsävisan yhdessä Biologian ja maantieteen opettajien BMOL ry:n kanssa. Koulutason kilpailuun osallistui vuonna 2025 noin 20 000 oppilasta 325 koulusta noin 500 opettajan johdolla.

Finaaliin kutsuttiin 50 koulunsa parasta visailijaa biologian ja maantiedon opettajansa kanssa. Finaali järjestettiin 22.–23.5.2025 Hyytiälän metsäasemalla. Finaalin maastokisassa oppilaat ratkoivat tehtäviä, jotka käsittelivät metsiä monesta näkökulmasta, puun käyttöä, hiili- ja ilmastoasioita ym.

Sekä koulutason kirjalliset kysymykset että finaalin maastokilpailun mobiilitehtävät laati ryhmä biologian opettajia ja Metsäyhdistyksen nuorisoviestintätiimin jäseniä. Kummiyritykset olivat mukana finaalin maastokisassa ja tarjosivat kesätoita Metsävisassa menestyneille nuorille. Myös Metsäyhdistyksellä oli Metsävisan kautta saatu kesätyöntekijä viikon ajan.



↑ Oppilaat mittaamassa relaskoopilla Metsävisan finaalin maastokisassa. Kuva Vilma Issakainen, Suomen Metsäyhdistys.

## METSÄ TET

Metsä TET -hankkeen tavoitteena oli vahvistaa metsäalan vetovoimaa, tukea TET-paikantarjoajia ja levittää Metsä TET -malli alan toimijoiden käyttöön valtakunnallisesti. Vuonna 2025 hankkeessa järjestettiin Metsä TET -viikkoja nuorille ja tuettiin toimijoita TET.fi-palvelun käytössä. Nuoret saivat myös tietoa metsäalasta valtakunnallisessa, yläkouluihin striimatussa TET Startti lähetyksessä. Lisäksi toteutettiin kaksi webinaaria, joiden avulla kasvatettiin alan TET-paikantarjoajien määrää ympäri Suomen.

Usean metsäalan toimijan yhdessä järjestämille YhteisTET -viikoille osallistui 45 nuorta, ja viikot täyttyivät nopeasti, mikä kertoo alan kasvaneesta kiinnostavuudesta. 95 % osallistuneista kertoi kiinnostuksensa alaa kohtaan kasvaneen. Striimi tavoitti valtakunnallisesti yli 44 000 nuorta. Hankkeen toimet loivat pysyviä rakenteita, jotka tukevat Metsä TET -toimintaa myös tulevaisuudessa.

## METSÄKOULU KÄPY – SKOGSSKOLAN KOTTEN

Suomen Metsäyhdistyksen nuorisoviestinnän asiantuntijat järjestivät vuoden 2025 kevät- ja syyslukukauden aikana metsäoppitunteja koululaisille maastossa 57 koululuokalle eli 1 061 oppilaalle ja 89 opettajalle. Retkistä 17 oli ruotsinkielisiä. Opettajille ja opiskelijoille järjestettiin samoin sisällöin kurssimuotoisia retkiä ja työpajoja. Näihin osallistui kaikkiaan 101 opettajaa tai varhaiskasvatukseen-, lasten-, nuoriso- ja yhteisöohjaajaopiskelijaa.

Metsäoppituntien aiheita olivat metsätyypit kasvaneen, puulajit, puun kasvu, fotosynteesi, hiilen kierto puiden näkökulmasta, metsänhoito, monimuotoisuus, puusta valmistetut tuotteet ja jokaisen oikeudet.

## YRITYSKYLÄ ALAKOULU

Tavoitteena oli, että metsäala tulisi vuonna 2025 tutuksi kuudesluokkalaisille ympäri Suomen jokaisessa 11 Yrityskylä Alakoulun oppimisympäristössä toimivan pienen yrityksen kautta. Vuonna 2025 metsäalan valtakunnalliset sisällöt uudistettiin vastaamaan paremmin nykyistä metsäelinkeinoja. Metsäalan näkyvyys oli merkittävää: vuoden aikana Yrityskylissä vieraili yhteensä 55 253 kuudesluokkalaista, mikä tarkoittaa yli 90 prosenttia koko ikäluokasta.

Uudistustyön tuloksena syntyi Metsäpaja Oy, jossa oppilaat pääsevät tutustumaan metsäalaan erilaisten roolien kautta – metsäjohtajana, tuotekehittäjänä, metsäasiantuntijana ja metsäkoneyrittäjänä. Uudet toiminnalliset elementit, kuten info-grafiikkaseinät, taimien istutus jokaisena Yrityskylä-päivänä ja interaktiiviset tehtävät, tukevat oppilaiden kokemuksellista oppimista ja konkretisoivat, miten metsät liittyvät niin yhteiskuntaan kuin omaan arkeen.



↑ Yrityskylän uudistetut metsäalan sisällöt tuovat esiin alan monipuolisia työtehtäviä ja metsäelinkeinojen merkitystä. Kuva Yrityskylästä.

*Vaikuttajaviestintä*

## UUSI PUU

Uusi puu -hanke edistää puupohjaisten tuotteiden käyttöä lisäämällä ymmärrystä puun käyttöön perustavasta bio- ja kiertotaloudesta. Hanke esittelee konkreettisia esimerkkejä olemassa olevista puupohjaisista tuotteista ja lähitulevaisuuden kestävästä ratkaisusta.

Vuoden 2025 aikana Uusi puu -näyttelyn kansainvälinen kiinnostavuus ja näkyvyys kasvoivat merkittävästi. Touko-kesäkuun vaihteessa kahden viikon ajan Euroopan komission päärakennuksessa Berlaymontissa suomalaisiin puupohjaisiin tuotteisiin ja innovaatioihin pääsivät tutustumaan komissaarit, ministerit, komission työntekijät ja heidän vieraansa. Syyskuussa Uusi puu -näyttely matkasi Japaniin Osakan maailmannäyttelyyn Nordic Circle -paviljonkiin. Näyttely oli osana Think Like a Finn -tapahtumaa, jonka kohderyhmänä olivat japanilaiset päättäjät ja media.

Uusi puu -näyttelyn tuotteet saivat myös merkittävää kansainvälistä näkyvyyttä FAO:n 80-vuotishulannäyttelyn ja EU:n biotalousstrategian julkistamisen yhteydessä. Lisäksi näyttely kiersi Thaimaassa yhdeksällä eri paikkakunnalla päätyen Bangkokiin.

Suomalaisia päättäjiä ja vaikuttajia Uusi puu -näyttely tavoitti Suomen Metsäyhdistyksen Päättäjien Metsäakatemian ja Metsäteollisuus ry:n tilaisuuksissa.

Syksyllä järjestettiin kuudes Uusi puu -kilpailu ja -yleisöäänestys, johon osallistui 19 puupohjaista ratkaisua. Yleisöäänestyksessä annettiin ennätyselliset 1800 ääntä. Kilpailun ja yleisöäänestyksen voittajat palkittiin Metsäpäivien 100-vuotisjuhlaseminaarissa lokakuussa. Palkintojenjaon yhteydessä järjestettiin tuomariston paneelikeskustelu.

Uusi puu sai myös ensimmäisen pysyvän näyttelynsä: Helsingin Finlandia-taloon avattiin kesäkuussa monen vuoden valmistelun päätteeksi uusi



↑ Uusi puu -näyttely herätti päättäjien kiinnostuksen EU-komission päärakennuksessa Berlaymontissa Brysselissä. Kuvassa komission puheenjohtaja Ursula Von der Leyen ja komissaari Ekaterina Zaharieva tutustumassa suomalaisiin uusiin puupohjaisiin innovaatioihin. Kuva Anna Kauppi



↑ Uusi puu -näyttely sai paikan uudesta pysyvästä näyttelystä Finlandia-talossa Helsingissä. Kuva: Anna Kauppi, Suomen Metsäyhdistys.

Finlandia-näyttely, jonka Metsägalleriaan Uusi puu -näyttely haluttiin. Näyttelyn pääsuunnittelijana toimi Suunnittelutoimisto TAKT Taina Väisänen ja näyttelyn käsikirjoitti kirjailija, tutkija ja käsikirjoittaja Kirsti Manninen. Uusi puu -näyttelylle järjestettiin kesäkuussa esittelytilaisuus, johon osallistui noin 170 kutsuvierasta. Tilaisuus koettiin erittäin onnistuneeksi ja näyttelyä kuvailtiin hienoksi, vaikuttavaksi, inspiroivaksi ja hyvin rakennetuksi.

## PÄÄTTÄJIEN METSÄAKATEMIA

Suomen Metsäyhdistyksen järjestämä Päätäjien Metsäakatemia kokosi vuonna 2025 kahdelle nelipäiväiselle kurssille 71 yhteiskunnallista päättäjää. Vuodesta 1996 alkaen osallistujia on ollut yhteensä 1817.

Kurssit 57 ja 58 veivät osallistujat Päijät-Hämeeseen ja Uudellemaalle tutustumaan alueiden metsäsektorin toimintaan. Keskusteluissa korostuivat metsien aluetaloudellinen merkitys sekä alan osaaminen ja koulutustarpeet. Peruskurssien lisäksi verkosto osallistui viiteen ajankohtaistilaisuuteen, kuten Finlandia-näyttelyn avajaisseminaariin, tekoälyä käsittelevään Metsäpäivien keskusteluun, retkeen Äänekoskelle ja Eduskuntavierailuun. Tilaisuuksiin osallistui yli 250 verkoston jäsentä.

## PUUN JÄLKI-HANKE

### Kestävästi puusta -hanke marssitti puutuotteet parrasvaloihin

Kestävästi puusta -hankkeessa lisätään päättäjien, rakentajien ja kuluttajien tietoutta puun mahdollisuuksista. Hanke vastaa selkeään kysyntään: Tiu-kentuvat raja-arvot, kuluttajien kasvava ilmasto-tietoisuus ja huoli maakuntien elinvoimasta ovat puhuttaneet laajasti.



↑ Kestävästi puusta hanke tekee näkyväksi, miten puu voi rakentaa kestävää tulevaisuutta. Kuva Kestävästi puusta.

Hanke käynnistyi kesällä 2025. Hankkeen sivusto kestavastipuusta.fi kokoaa yhteen kaikkia kohderyhmiä palvelevaa sisältöä, tallenteita, oppaita ja artikkeleita sekä kohde-esittelyjä. Hankkeessa tuettiin uusien kuntapäätäjien työn alkua julkaisemalla neljä opasta ja järjestämällä niihin liittyvä webinaari. Viestintää tehtiin laajasti sekä sosiaalisessa mediassa että sähköpostitse; tietoiskujen lisäksi tuotimme puun mielikuvatyötä tukevaa materiaalia. Vuonna 2026 hankkeen tavoitavuutta kasvatetaan entisestään, mille luotiin hyvä pohja syksyn keskustelunavauksilla.

### METSÄALAN EU-AKATEMIA

Metsäalan EU akatemian tavoitteena on vahvistaa metsäalan toimijoiden ymmärrystä EU:n päätöksenteosta, lisätä vaikuttamisaamasta ja rakentaa koulutusmalli alan EU kyvykkyyden vahvistamiseksi. Hankkeessa yhdistetään valmennusta, itseopiskelua ja verkostoitumista sekä tarjotaan suoria kontakteja EU instituutioihin ja sidosryhmiin.

Ensimmäiseen, erinomaisen palautteen saaneeseen Metsäalan EU akatemiaan osallistui noin 30 metsäalan asiantuntijaa laajasta joukosta organisaatioita. Kokonaisuudesta vastasi TTS Työteho-seura.

Vuonna 2025 toteutettiin kolmipäiväinen valmennusosio sekä intensiivinen Brysselin opintomatka. Vuoden aikana syvennettiin EU prosessien, toimintamallien ja rakenteiden ymmärrystä, vahvistettiin vaikuttamisen taitoja ja rakennettiin koko alaa hyödyttävä EU verkosto.

### FOREST.FI-VERKKOLEHTI

Suomen metsäalan yhteinen Forest.fi-verkkolehti välittää eurooppalaisille päättäjille ja vaikuttajille ajankohtaista tietoa Suomen metsäalasta. Verkkolehti julkaisee uutismaisissa artikkeleissaan vastuullista tietoa metsien merkityksestä ja mahdollisuuksista yhteiskunnan kehittämisessä ja lisää siten puun kestävän käytön sekä puupohjaisten tuotteiden hyväksyttävyyttä ja arvostusta.

Vuonna 2025 Forest.fi julkaisi viikoittain artikkeleita sekä englanniksi että suomeksi muun muassa biotalouden innovaatioista ja teknologisista ratkaisuista, metsien terveydestä ja metsätuhojen torjumisesta, ilmastonmuutoksen vaikutuksista ja kestävästä metsätaloudesta. Yhteistyötä Uusi puun-hankkeen kanssa kehitettiin. Forest.fi:tä markkinoitiin muun muassa Euroopan komissiossa järjestetyssä Uusi puun biotalousnäyttelyssä.



↑ Metsäalan EU Akatemian vuosikurssin 2025 metsäasiantuntijat opintomatalla Brysselissä. Kuva TTS.

*Metsäluonto*

## HYTTISUON KOSTEIKKO-HANKE

Vanhojen turvetuotantoalueiden vettäminen tuottaa välittömiä ilmasto- ja vesistöhyötyjä ja hyödyttää vesilintuja ja ympäröivää metsäluontoa. Metsätalousvaltaisilla valuma-alueilla tarvitaan positiivisia esimerkkejä paikallislähtöisistä ja onnistuneista projekteista ja tietoa valuma-aluekunnostuksen menetelmistä ja rahoituslähteistä.

Metsäsäätiön rahoitus mahdollisti keskeneräisen kosteikkohankkeen loppuunsaattamisen, vesistö-kunnostuksiin keskittyvää viestintää ja teemapäivän järjestämisen. Hyttisuon otollisten pinnanmuotojen takia vanhan turpeennostoalueen kunnostaminen 3.5 ha lintukosteikoksi oli melko yksinkertaista. Projektin vaiheista ja niiden tavoitteista viestittiin Petäjäveden kunnan some-kanavilla ja sanomalehdissä. Projekti huipentui vesistökunnostuspäivään, jossa Hyttisuon kunnostuksen lisäksi esiteltiin juuri valmistunutta Pengerjoen valuma-aluekunnostushankkeen suunnitelmaa.

## TRIWA LIFE-HANKE

TRIWA LIFE -hankkeen tavoitteena on parantaa Tornionjoen ja sen sivujokien ekologista tilaa Suomessa ja Ruotsissa. Hankkeessa palautetaan uomia lähemmäs luonnontilaa sekä parannetaan vaelluskalojen ja muiden virtavesilajien elinolosuhteita esimerkiksi vaellus- ja leviämisesteitä poistamalla, uomia kunnostamalla ja soita ennallistamalla. Hankkeen toiminta-aika on 2023–2030.

Vuonna 2025 Metsäkeskus poisti 25 vaellus- ja leviämisestettä yksityisteiden tierummuista ja silloista, mikä avasi yli 50 km esteetöntä puro- ja joki-uomaa sekä yhteyksiä pienvesiin. Työt toteutettiin maan- ja tienomistajien suostumuksella, ja urakoitsijana toimi Metsänhoitoyhdistys Lappi. TRIWA LIFE-hankkeessa viestittiin aktiivisesti ja lisättiin tietoisuutta vesiluonnon tilan parantamisesta ja vaellus- ja leviämisesteiden poiston merkityksestä. Esteiden poistot jatkuvat hankkeessa tulevana vuosina.

## TALOUSMETSIEN PIENVESION TILAN PARANTAMINEN – YHDESSÄ PIENTEN PUOLELLA

“Metsäluontomme helmet - Yhdessä pienten puolella”-hanke keskittyi vesistämme pienimpiin: puroihin, noroihin, lähteisiin ja lampiin. Hankkeen tavoitteena oli saada kokemuksia pienvesien valuma-alue lähtöisestä kunnostamisesta ja nostaa esiin uhanalaisten pienvesiympäristöjen suojelun tärkeyttä.

Hankkeen toimenpiteet kohdentuivat Karkkilan Nuijajoen valuma-alueelle, jonne tehtiin pienvesien valuma-alue lähtöinen kunnostussuunnitelma. Sen toteuttaminen alkoi metsäojien tukkimisella, kalkkikivi-biohiilisuodatuksella, vanhojen purouomien uudelleen vesittämisellä ja purokunnostuksilla. Alueelle tehtiin opintoretkeä ja suunniteltiin kaikille avoin opintopolku, jossa esitellään pienvesien tilan parantamisen menetelmiä osana metsätaloutta. Hankkeessa viestittiin aktiivisesti pienvesistä ja laadittiin opas pienvesien tunnistamisesta. Opas ja siihen liittyvät, lähteiden eliöitä esittelevät postikortit julkaistaan maaliskuussa 2026.



↑ Puronkunnostamistalkoot Rovaniemen Sinetässä. Kuva Vesistösäätiö.

Muita

## SAVOTTA

Savotta seurantarealityn tavoitteena on lisätä suomalaisten tietoisuutta metsänhoidosta ja työskentelystä metsäalalla viihteellisen sarjamuodon avulla. Ensimmäinen kausi julkaistiin keväällä 2025, ja ohjelma seuraa ihmisiä, jotka elävät metsästä ja tekevät työtään sen parissa. He ovat metsureita, metsäkoneenkuljettajia sekä metsäalan yrittäjiä. Sarjassa avataan lisäksi puukaupan prosessia sekä ostajan että myyjän näkökulmasta.

Sarjan ensimmäinen tuotantokausi oli menestys. Jaksojen viikkotavoittavuus oli yhteensä yli 600 000 katsojaa. Savotta pärjasi hyvin kilpailussa katsojista isoja kansainvälisiä formaatteja vastaan. Sarja herätti myös laajasti keskustelua eri medioissa. Kesällä käynnistettiin sarjan toisen kauden tuotanto.

## METSIEIN SUOMI

Metsien Suomen monikanavaisessa viestintäkampanjassa katukuvaan ja mediakanaville piirtyi keväällä 2025 puiden värittäjä maa. Jo yhdeksännen kampanjan viestit muistuttivat, että metsien ja luonnon hyvinvointi on meidän kaikkien yhteinen intressi, että Suomen metsissä puiden määrä ei vähene ja että metsien tuotoilla maksetaan miljardien edestä yhteisiä palveluita. Kampanjan hittejä olivat puulajeista kertova tarttuva radiomainos ja R-kioskeilla jaetut siemenkiekot. Männyn siemeniä sisältäneitä kylvöpaketteja jaettiin lähes 90 000.

Kampanja tavoitti huimat yli 150 miljoonaa kontaktia, mikä on selvästi enemmän kuin edellisissä kampanjoissa. Kevään 2025 tulokset yllättivä iloisesti: pääkohderyhmästä eli 25–44-vuotiaista kampanjasta piti hyvin paljon tai paljon 74 prosenttia ja 60 prosenttia vastaajista kertoi Metsien Suomen viestien saaneen heidät suhtautumaan myönteisemmin metsien käyttöön.



↑ Metsien Suomi -hanke näkyi katukuvassa keväällä 2025 teemalla puiden värittäjä maa.

# 7

## Hallinto

### Hallintoneuvosto

Metsäsäätiön hallintoneuvosto piti kertomusvuonna yhden kokouksen, 1.4.2025 pidetyn vuosikokouksen. Kokous toteutettiin hybridinä, jolloin vuosikokoukseen pystyi osallistumaan paikan päällä Kulttuurikasarmilla Helsingissä tai etäyhteydellä.

Ennen varsinaista hallintoneuvoston kokousta pidettiin seminaari, jossa hallintoneuvoston jäsenille ja sidosryhmien edustajille esiteltiin Metsäsäätiön rahoittamia hankkeita. Seminaaria seurasi paikan päällä yli 60 henkilöä ja etäyhteyksin muutama kymmenen.

Seminaarin juonsi hallintoneuvoston puheenjohtaja Juha Marttila. Seminaarissa kuultiin alkuun Suomen Metsäyhdistyksen pitkäaikaisen nuorisoviestinnän johtavan asiantuntijan Sirpa Kärkkäisen ajatuksia onnistuneen nuorisoviestinnän kulmakivistä: tarvitaan pitkäjänteisyyttä, laajat yhteistyöverkostot ja vahva pedagoginen pohja. Tätä seurasi juhluvuoden hankkeen Kaikki kuutoset metsään suunnitelman esittely SMY:n Jaska Salosen toimesta. Hanke on merkittävä mahdollisuus alalle: iso tavoite, yhteinen ponnistus ja tavoitteena lasten ja nuorten metsäsuhteen ja hyvinvoinnin vahvistaminen.

Erikoistutkija Minna Rätty Luonnonvarakeskuksesta esitteli juuri käynnistynyttä hanketta, jossa tutkitaan monimuotoisuustunnusten monipuolistamisen mahdollisuuksia valtakunnan metsien inventoinnissa. Yksikön johtaja Henna Hurttala Työtehosteura puolestaan kertoi uudesta Metsäalan EU-Akatemiasta, joka vahvistaa alan toimijoiden EU-osaamista. Lopuksi kuultiin vielä huhtikuussa alkavan Savotta-realitysarjan esittely tuotantoyhtiö Filmbutikin Pasi Riialin ja Kim-

mo Paanasen toimesta. Realitysarja on uusi tapa tuoda metsässä työtä tekevien arkea tutummaksi suurelle yleisölle.

Toimitusjohtaja Martta Fredrikson kertoi lopuksi kevään apurahahaun painotuksista ja juhluvuoden suunnitelmista.

Seminaarin jälkeen pidettiin hallintoneuvoston kokous, johon osallistui yhteensä 21 henkilöä ja kaikki Suomen Metsäsäätiön taustatahot olivat edustettuina. Kokouksessa käsiteltiin ja hyväksyttiin Metsäsäätiön vuoden 2024 tilinpäätös ja toimintakertomus sekä tilintarkastuskertomus. Samoin hyväksyttiin talousarvio ja toimintasuunnitelma vuodelle 2025.

Valintojen jälkeen säätiön hallintoneuvoston kokoonpano vuonna 2025 oli seuraava:

JÄSEN (VARAJÄSEN)

#### Myyjien edustajat:

Juha Marttila	(Annakaisa Heikkonen)
Elina Saari	(Jyri Mela)
Markku Pulkkinen	(Asta Sarkki)
Juha S. Niemelä	(Hannu Lehtonen)

#### Ostajien edustajat:

Satu Härkönen	(Sami Honkanen)
Maarit Sallinen	(Lauri Salonen)
Katri Sedoff	(Heli Rippon)
Matti Kylävainio	(Ville Kopra)

### **Kannattajajäsenten edustajat:**

Ville Pätynen	(Ari Teittinen)
Matti Peltola	(Simo Jaakkola)
Jukka Sippola	(Johanna Hristov)
Jarkko Vartiamäki	(Kari Palojärvi)
Jari Sirviö	(Mirjami Suikki)
Rauno Numminen	(Heikki Mäkelä)

Hallintoneuvoston puheenjohtajaksi valittiin jatkamaan MTK:n puheenjohtaja Juha Marttila. Varapuheenjohtajaksi valittiin niin ikään jatkamaan johtaja Satu Härkönen Stora Ensosta.

Tilintarkastajiksi tilikaudelle 2026 valittiin Hill Audit Oy tilintarkastusyhteisö päävastuullisena tilintarkastajanaan KHT Hanna Manelius ja toisena tilintarkastajana KHT Lauri Mäki, sekä varatilintarkastajiksi KHT Sara Mäkilä ja KHT Antti Tuomola.

Hallintoneuvosto päätti myös säätiön omistaman Lamminrinne-metsätilan hoidosta seuraavan neljän vuoden ajaksi. Asia tuotiin hallintoneuvoston päätettäväksi, koska hallituksen enemmistö on asiassa jäävejä. Hallintoneuvosto päätti valita kilpailutuksen perusteella Metsänhoitoyhdistys Pohjois-Karjalan metsänhoidon kumppaniksi.

### **Hallitus**

Hallintoneuvosto päätti säätiön hallituksen kokouksen kokouksessaan seuraavasti:

JÄSEN (VARAJÄSEN)

#### **Myyjäpuolelta:**

Marko Mäki-Hakola	(Lea Jylhä)
Jussi Kumpula	(Pasi Korteniemi)
Mikko Tirola	(Timo Junnila)

#### **Ostajien edustajat:**

Juha Jumppanen	(Juha Laine)
Petri Hakanen	(Sami Oksa)
Tuomas Tiilikainen	(Heidi Hämäläinen)

Hallituksen puheenjohtajana toimi koko kertomusvuoden metsäjohtaja Juha Jumppanen Metsä Groupista ja varapuheenjohtajana metsäjohtaja Marko Mäki-Hakola MTK:sta.

Hallituksen asiantuntijajäsenenä jatkoivat vuonna 2025 edellisvuoden tapaan METO – Metsäalan Asiantuntijat ry:n puheenjohtaja Stefan Borgman sekä Sahateollisuus ry:n toimitusjohtaja Tino Aalto.

Hallitus piti kertomusvuonna seitsemän kokousta, joista yksi oli sähköpostikokous. Hallituksen kokouksissa kerrattiin kilpailulainsäädännöllisen ohjeistuksen keskeinen sisältö, seurattiin taloustilannetta sekä hankkeiden edistymistä. Apurahahakemukset käsiteltiin hakukierrosten mukaisesti kesäkuun ja marraskuun kokouksissa. Lisäksi säätiön 30-vuotisjuhlavuoden tapahtumien suunnittelua seurattiin tiiviisti läpi vuoden.

Toimitusjohtaja toimi hallituksen kokouksissa pääasiallisesti asioiden esittelijänä ja sihteerinä. Myös Metsäsäätiön keräys- ja markkinointipäällikkö osallistui hallituksen kokouksiin. Metsäsäätiön henkilöstö ei osallistunut henkilöstöasioiden käsittelyyn muuten kuin tarpeen vaatiessa.

Vuoden ensimmäinen kokous oli sähköpostikokous koskien uuden keräys- ja markkinointipäällikön rekrytoinnin aloittamista.

Vuoden toisessa kokouksessa maaliskuussa hyväksyttiin tilinpäätös ja toimintakertomus vuodelta 2024 sekä toimintasuunnitelma ja talousarvio vuodelle 2025 hallintoneuvostolle esitettäväksi. Lisäksi todettiin vuoden 2024 lähipiiri-toimet, päivitettiin sijoitustoiminnan periaatteet ajantasaiseksi ja täsmennettiin taloussääntöä. Hallitus päätti toimitusjohtajan kannustepalkkiosta kertomusvuoden osalta. Hallitus käsitteli säätiön oman metsätilan hoidon kilpailutusta. Koska suurin osa hallituksen jäsenistä on asiassa jäävejä, päätti hallitus viedä metsätilan yhteistyökumppanin valinnan hallintoneuvoston päätettäväksi. Lisäksi hallitus asetti säätiölle metsätoimikunnan toimiston työn tueksi. Metsätoimikunnan jäseniksi nimettiin Jussi Kumpula ja Stefan Borgman.

Huhtikuussa hallitus järjestäytyi ja kertasi hallituneuvoston kokouksen päätökset. Hallitus valitsi keskuudestaan yksimielisesti jatkamaan puheenjohtajana Juha Jumppasen Metsä Groupista.

Neljännessä kokouksessa kesäkuussa päätettiin kevään hakukierroksen apurahoista. Hallitus myönsi kymmenelle hankkeelle apurahan.

Elokuun kokouksessa tarkasteltiin ja päivitettiin strategiaa. Todettiin, että strategiakausi 2023–2027 on puolivälissä ja päätettiin toteuttaa vaikuttavuusarvio seuraavana vuonna. Käytiin myös laaja keskustelu säätiön markkinoinnista. Elokuun kokous järjestettiin Kolilla ja samalla käytiin tutustumassa säätiön metsätilaan Juuassa ja sen juuri- valmistuneeseen metsäsuunnitelmaan.

Syyskuun alussa järjestettiin säätiön juhluvuoden kunniaksi hallituksen ja hallituneuvoston jäsenille ja varajäsenille sekä muille säätiöaktiiveille illallinen Helsingissä ravintola Shelterissä. Iltaan osallistui reilut 30 entistä ja nykyistä säätiöaktiivia. Illan aikana kuultiin puheenvuorot muun muassa säätiön perustamiseen vahvasti myötävaikuttaneilta

Hannu Valtaselta ja Martin Lillandtilta sekä pitkäaikaiselta toimitusjohtajalta Liisa Mäkijärveltä.

Hallituksen kuudennessa kokouksessa marraskuussa päätettiin syksyn hakukierroksen apurahoista. Hallitus myönsi 16 hankkeelle yhteensä 1 483 187 euroa apurahoja. Kaikki kuutoset metsään -hanke sai säätiön historian suurimman yksittäisen apurahan 509 625 euroa. Lisäksi hallitus hyväksyi uuden markkinointistrategian sekä markkinointisuunnitelman. Säätiölle luotiin myös aiempaa tarkemmat riskienhallinnan periaatteet, ja päätettiin ottaa erillinen riskienhallinnan tarkastelu osaksi vuosittaista strategiakokousta.

Vuoden viimeisessä kokouksessa kuultiin Evli Pankki Oyj:stä säätiön sijoitussalkun tuotto- ja vastuullisuuskehityksestä ja markkinatilanteesta. Varojen tuotto vuoden 2025 alusta oli ollut 6,2 prosenttia (10,6 % vuonna 2024 ja 7,0 % vuonna 2023). Kokouksessa käsiteltiin talousarvion luonnos ja toimintasuunnitelman pääkohdat tulevalle vuodelle, ja päätettiin kilpailuttaa varainhoito alkuvuodesta. Lisäksi käytiin läpi yhteenveto Metsäsäätiön 30-vuotisjuhlavuoden tapahtumista ja to-



↑ Säätiön hallitus ja toimiston väki säätiön metsätilaan tutustumassa Juuassa. Kuvassa hallituksesta **Tuomas Tiilikainen, Marko Mäki-Hakola, Mikko Tirola, Jussi Kumpula, Juha Jumppanen ja Stefan Borgman**. Kuvassa vasemmalla säätiön keräys- ja markkinointipäällikkö **Nina Rouhiainen** ja oikealla toimitusjohtaja **Martta Fredrikson**.

dettiin, että juhlat onnistuivat hienosti, budjetissa pysyttiin ja palaute on ollut hyvin positiivista.

Suomen Metsäsäätiö on Säätiöt ja rahastot ry:n jäsen ja sitoutunut noudattamaan säätiön hyvää hallintoa, avointa tiedotusta ja kestävää varojen käyttöä. Metsäsäätiön toimintakertomus, tiivistelmä sijoitustoiminnan periaatteista ja hallituksen myöntöpäätökset ovat nähtävillä Metsäsäätiön verkkosivuilla. Suomen Metsäsäätiöllä on Poliisihallituksen myöntämä rahankeräyslupa RA/2023/1002.

Hallintoneuvoston ja hallituksen jäsenille ei maksettu kokouspalkkioita.

## Talous

Menekinedistämismaksuja tilitettiin säätiölle yhteensä 2,61 miljoonaa euroa (2,58 milj. euroa vuonna 2024, 2,44 milj. euroa vuonna 2023 ja 2,05 milj. euroa vuonna 2022). Tärkeimmät syyt menekinedistämismaksukertymän myönteiselle kehitykselle olivat useamman viime vuoden vilkas puukauppa sekä metsäsäätiömaksuprosentin taso.

Toimintavuoden päättyessä säätiöllä oli käyttöpääomaa (käyttörahassto) 3 734 533,95 euroa sekä peruspääomaa 33 637,58 euroa täysimääräisenä, sijoitettuna Evli Pankkiin, Evli likvidi -rahastoon tai pankkitilille. Säätiön vuoden 2025 ylijäämä oli 275 999,47 euroa (vuoden 2024 ylijäämä 1 419 643,93 euroa ja vuoden 2023 ylijäämä 1 015 433,51 euroa). Säätiöllä on ollut talletustili Nordea Pankki Suomi Oyj:ssä. Metsäsäätiöllä on ollut varoja sijoitettuna Evli Pankkiin 11.3.2016 lähtien ja varoja on myös Evli Pankki Oyj:n likvidirahastossa.

Metsäsäätiö päivitti maaliskuussa 2025 sijoitustoiminnan periaatteensa (tiivistelmä Liitteessä 2). Sijoitustoimintaa toteuttaa täydellä valtakirjalla varainhoitajana Evli Pankki Oyj. Edellisen keran varainhoidon kilpailutus järjestettiin vuonna 2021.

Suomen Metsäsäätiö sai vuoden 2024 lopulla suuren testamenttilahjoituksen, jonka osana oli osuus yhteismetsästä. Lahjoittajan toiveena oli,

että yhteismetsäosuudesta tulevat tuotot käytetään lasten ja nuorten metsäkasvatustoimintaan. Metsäsäätiö sai kertomusvuonna yhteismetsäosuudesta tuottoja 21 278,50 euroa. Tuotot tullaan käyttämään lahjoittajan toiveen mukaisesti ja sopivaa kohdetta etsitään.

Tilikauden 2025 päättymisen jälkeen ei ole tapahtunut sellaisia merkittäviä asioita, joilla voidaan arvioida olevan merkitystä arvioitaessa tilinpäätöstä tai toiminnan kehitystä jatkossa.

## Säätiön toimihenkilöt ja tukipalvelut

Suomen Metsäsäätiön toimitusjohtajana toimi kertomusvuoden ajan MMM ja MH Martta Fredrikson. Keräys- ja markkinointipäällikkönä aloitti 31.3. FM Nina Rouhiainen, ja 1.12. aloitti hänen vanhempainvapaan sijaiseksensa valittu MMM Mia Luukkonen. Joulukuun ajan säätiöllä oli poikkeuksellisesti kolme henkilöä töissä.

Metsäsäätiön toimisto sijaitsee Helsingissä osoitteessa Salomonkatu 17 A. Toimistotila on vuokrattu Suomen luonnonvarain tutkimussäätiöltä. Toimiston remontti valmistui helmikuussa: tiloista tuli toimivammat ja viihtyisämmät muun muassa neuvotteluhuoneen laajennuksen myötä.

Kirjanpito on ulkoistettu. Metsäsäätiö vaihtoi keväällä tilitoimistoa: toukokuusta alkaen yhteistyökumppani oli Balance Impact Oy. Metsäsäätiön arkistoa pidetään säätiön toimistossa ja sähköisessä arkistossa. Metsäsäätiön apurahajärjestelmää ylläpitää Aspicore Oy. Myös hallitusportaali on Aspicoren toimittama.

## Lähipiiritoimet- ja ohjeistus

Säätiölain mukaan lähipiiritoimista tulee raportoida toimintakertomuksessa. Metsäsäätiön hallitus on pyrkinyt selvittämään kohtuullisin keinoin lähipiiritoimet vuodelta 2025.

Metsäsäätiön hallitus on sitouttanut säätiön hallituksen ja hallintoneuvoston jäsenet ja varajäsenet, toimitusjohtajan, työntekijät ja tilintarkastajat noudattamaan Metsäsäätiön lähipiiriohjetta.

Kaikki mainitut ovat vastanneet lähipiirikyselyyn vuoden 2026 alussa koskien vuoden 2025 toimia.

Suomen Metsäsäätiön toimintaperiaatteen mukaan lähipiiriin kuuluva voi hakea ja saada apurahoja samoilla menettelyillä kuin muutkin apurahan hakijat. Hallituksen jäsen tai jäsenet ovat jääväneet itsensä lähipiiriin kuuluvan apurahanhakijan hakemuksen käsittelystä.

Suomen Metsäsäätiössä tehdään vuosittain merkittävä määrä taloudellisia toimia, joita ovat esimerkiksi myönnetty apurahat ja ostetut palvelut. Säätiön lähipiiriin kuuluu laaja joukko henkilöitä ja yhteisöjä. Mainittujen seikkojen vuoksi Metsäsäätiön toiminnassa ei voida kohtuullisin keinoin selvittää täysin aukottomasti kaikkia lähipiiritoimia.

### Lähipiiritoimet kertomusvuonna 2025:

Kertomusvuonna säätiön perustajatahoille myönnettiin yhteensä 52 000 euroa apurahoja. Näistä hallitus myönsi yhden apurahan, 45 000 euroa ja toimitusjohtajan valtuuksilla myönnettävistä pienistä apurahoista myönnettiin kaksi apuraha yhteensä 7 000 euroa.

Lisäksi säätiö myönsi yhteensä 6 580 euroa apurahoja muille säätiön taustalta löytyville yhteisöille, jotka eivät ole perustajatahoja. Nämä apurahat olivat toimitusjohtajan valtuuksilla myönnettäviä kuljetusapurahoja koululaisten metsätapahtumien järjestämiseen.

Metsäsäätiö järjesti 30-vuotisjuhlavuoden kunniaksi entisille ja nykyisille säätiöaktiiveille kiihtoksenä illallisen. Illalliselle osallistui 33 henkilöä ja mukana oli lähipiiriin kuuluvia nykyhallinnosta ja toimistolta, sekä lisäksi entisiä puheenjohtajia ja kaikki entiset toimitusjohtajat.

Suomen Metsäsäätiö ei ole kertomusvuonna antanut kenellekään lähipiiriin kuuluvalla rahallainaa eikä säätiöllä ole vastuuta eikä vastuusitoumuksia kenenkään lähipiiriin kuuluvan puolesta.

Tilintarkastajalle maksettiin palkkio laskun mukaan. Toimitusjohtajan palkka maksettiin toimitusjohtajasopimuksen mukaisesti.

Suomen Metsäsäätiöllä ja Etämetsänomistajien Liitolla oli vuonna 2025 markkinointiyhteistyösopimus. Metsäsäätiön hallintoneuvoston jäsen ja varajäsen ovat kyseisen liiton puheenjohtaja ja varapuheenjohtaja.

Metsäsäätiön tiedossa ei ole muita lähipiirin kanssa tehtyjä taloudellisia toimia.

### Arvio todennäköisestä tulevasta kehityksestä

Vuonna 2026 Suomen Metsäsäätiö jatkaa toimintaansa tarkoitustaan toteuttaen ja voimassa olevan strategiansa mukaisesti.

Säätiön hallintoneuvosto kokoontuu 14.4.2026 ja kokousta ennen järjestetään seminaari, jossa esitellään ajankohtaisia rahoitettuja hankkeita. Säätiön hallitus kokoontuu vuoden aikana kuusi kertaa ja muuten tarpeen mukaan. Säätiön henkilöstöön ei ole ennakoitavissa muutoksia.

Säätiö avaa kaksi isojen apurahojen hakukierrosta, ensimmäisen keväällä ja toisen syksyllä. Tavoitteena on jakaa noin 1,9 miljoonaa euroa apurahoja, sikäli kuin säätiön taloustilanne ja toisaalta laadukkaat ja säätiön tavoitteiden mukaiset apurahahakemukset sen mahdollistavat.

Säätiön taloudellisen tilanteen arvioidaan jatkuvan vakaana, mutta syksyllä hidastunut puukauppa huomioitiin vuoden 2026 talousarviota tehdessä. Avustustuotot muodostavat suuren osan säätiön rahoituksesta. Toimisto jatkaa panostusta markkinointiin ja taustatahot omalta osaltaan, jotta metsäsäätiömaksun osallistumisprosentin lasku saadaan käännettyä. Säätiön sijoituksia hoidetaan voimassa olevan sijoitusstrategian mukaisesti. Varainhoito kilpailutetaan alkuvuodesta. Metsäsäätiö ottaa vastaan myös muita lahjoituksia ja esimerkiksi testamentteja.

# Liitteet

---

LIITE 1:

Apurahapäätökset 2025

LIITE 2:

Tiivistelmä sijoitustoiminnan periaatteista

LIITE 3:

Strategiakuva 2023–2027

## LIITE 1. Apurahapäätökset 2025

### Kokous 16.6.2025:

Teknologian tutkimuskeskus VTT Oy:  
Tulevaisuuden metsäelinkeino 2045 – Ennakointia  
kestävään kilpailukykyyn ja uuteen arvонуontiin.  
152 000 €.

Tapio Palvelut Oy: Talousmetsien luonnonhoidon  
kokonaiskuva näkyväksi – uudet menetelmät  
metsätalouden monimuotoisuustoimien  
seurantatiedon koostamiseen. 85 340 €.

Filmbutik Oy: Tv-realitysarja Savotta, 2. kausi.  
75 000 €.

Kuntsi Hanna: Metsää ja metsätaloutta  
käsittelevän kiertueteatteriproduktion tuotanto.  
75 000 €.

Tapio Palvelut Oy: Valtavirta - vesiensuojelu  
helpoksi metsänomistajille. 25 970 €.

Otaniemen lukio: Hyttiälän metsäaseman  
tutkimusmetsien ympärille rakentuva lukion eri  
oppiaineiden oppimiskokonaisuus. 22 750 €.

Suomen metsäkeskus: Tornionjoen vesistöalueen  
kunnostaminen ja ennallistaminen. 21 600 €.

Puuinfo Oy: Puurakentamisen NEB-hankkeen  
valmistelu. 15 000 €.

Tonteri Roope: Honkataipaleella -podcast, jossa  
tuodaan esille metsäalalla toimivien henkilöiden  
arkea. 13 650 €.

Petäjäveden Erämiehet: Hyttisuon kosteikko,  
vesistövaikutukset, viestintä. 6 000 €.

### Kokous 6.11.2025:

Suomen Metsäyhdistys ry ja Suomen 4H-liitto ry:  
Kaikki kuutoset metsään.  
509 625 €.

Helsingin yliopisto: Vesienhallinta avuksi karujen  
turvekankaiden uudistamisessa. 156 412 €

Suomen Metsäyhdistys ry: Päätäjien  
Metsäakatemia 30 vuotta: kurssit ja  
ajankohtaistilaisuudet 2026. 140 000 €.

Nuorten yrittäjyys ja talous NYT: Metsäala tutuksi  
valtakunnallisesti NYT Yrittyskylä Alakoulussa  
vuonna 2026. 110 000 €.

Suomen Metsäyhdistys ry: Metsävisa.  
80 000 €.

Työtehoseura ry: METSÄALAN EU-AKATEMIA  
2026. 77 800 €.

Suomen 4H-liitto r.y.: 4H-järjestön yläkoululaisten  
metsätapahtumien kuljetuskustannukset ja  
metsäpäiväkonseptien toteutus 2026.  
75 000 €.

Norwegian University of Life Sciences: Costs  
of meeting the EU's LULUCF target through  
restrictions on forest management. 65 600 €.

Suomen Metsäyhdistys ry 2026: EU-päätäjille  
suunnattu Päätäjien Metsäakatemia Suomessa.  
50 000 €

Maa- ja metsätaloustuottajain Keskusliitto MTK  
ry: Kansainvälisten metsätilastojen hyödyntäminen  
Suomalaisen metsäelinkeino edistämässä.  
45 000 €

Metsäviestintä Oy: Uusi puu. 40 000 €

Lasten ja nuorten säätiö: MetsätET. 40 000 €

Petri Heino: Puurakentamisen edistämisen julkiset  
keinot. 35 000 €

LAB ammattikorkeakoulu: LAB Wood -  
puutekniikan korkeakoulutuksen varmistaminen  
Suomessa. 30 000 €

Metsäkoulutus ry: Metsä Ambassador, nuorelta  
nuorelle -toimintamalli metsäalan koulutuksen  
vetovoiman vahvistamiseksi. 18 750 €

PEFC Suomi: Vaikuttavuus selvitys -  
PEFC-standardin vaikuttavuus vesistöteemoissa.  
10 000 €

## LIITE 2. Tiivistelmä Suomen Metsäsäätiön sijoitustoiminnan periaatteista,

hyväksytty hallituksen kokouksessa 3.3.2025

**S**uomen Metsäsäätiön tarkoituksena on metsätalouden tieteellisen tutkimuksen tukeminen, metsän ja sen tuotteiden, erityisesti puusta valmistettujen tuotteiden käytön edistäminen sekä Suomen metsätalouden toimintaedellytysten turvaaminen.

Suomen Metsäsäätiön sijoitustoimintaa säätelee säätiölaki, säätiön omat säännöt ja säätiön itse sijoitustoiminnalleen asettamat määräykset, joita kokonaisuudessaan kutsutaan sijoitustoiminnan periaatteiksi. Sijoitustoiminnan periaatteissa määritellään mihin säätiö voi sijoittaa ja mitä asioita sijoituspäätöksiä tehtäessä on otettava huomioon.

Säätiölaki (8§) edellyttää, että säätiön varat on sijoitettu varmallalla ja tuloa tuottavalla tavalla. Suomen Metsäsäätiön sääntöjen (4§) mukaan säätiön omaisuus on sijoitettava suunnitelmallisesti säätiön sijoitusstrategian mukaisesti. Suomen Metsäsäätiön sijoitustoiminnassa noudatetaan myös Säätiöt ja rahastot ry:n julkaisuissa hyvää hallintotapaa ja kestävää varainkäyttöä esitettyjä periaatteita, samoin kuin YK:n hyväksymiä vastuullisen sijoitustoiminnan periaatteita (UN Principles of Responsible Investments, UNPRI).

Suomen Metsäsäätiö rahoittaa toimintansa pääsääntöisesti puukauppojen yhteydessä kerättävillä vapaaehtoisilla menekinedistämismaksuilla. Pitkällä aikavälillä Suomen Metsäsäätiön toiminnan rahoituksen kannalta tärkein tavoite onkin menekinedistämismaksukertymän kasvattaminen.

Suomen Metsäsäätiö voi myös vastaanottaa lahjoituksia, avustuksia ja testamentteja. Näin saatu varallisuus liitetään käyttörahastoon.

Suomen Metsäsäätiö myöntää apurahoja ennakoitavissa olevan menekinedistämismaksukertymän mukaisesti. Sijoitustoiminnan tarkoitus on varmistaa säätiön apurahatoiminta tilanteissa, joissa menekin-

edistämismaksukertymä tilapäisesti syystä tai toisesta supistuu. Sijoitustoiminta on pitkäjänteistä ja matalariskistä. Sijoitettujen varojen tulee kuitenkin olla likvidejä kohtuullisella aikataululla. Säätiöllä pitää kaikissa olosuhteissa olla riittävä maksuvalmius.

Suomen Metsäsäätiön tavoitteena on sijoittaa varat tavalla, joka antaa pitkällä aikavälillä vakaan ja vähintään valitun vertailuindeksin suuruisen tuoton kohtuullisella riskitasolla.

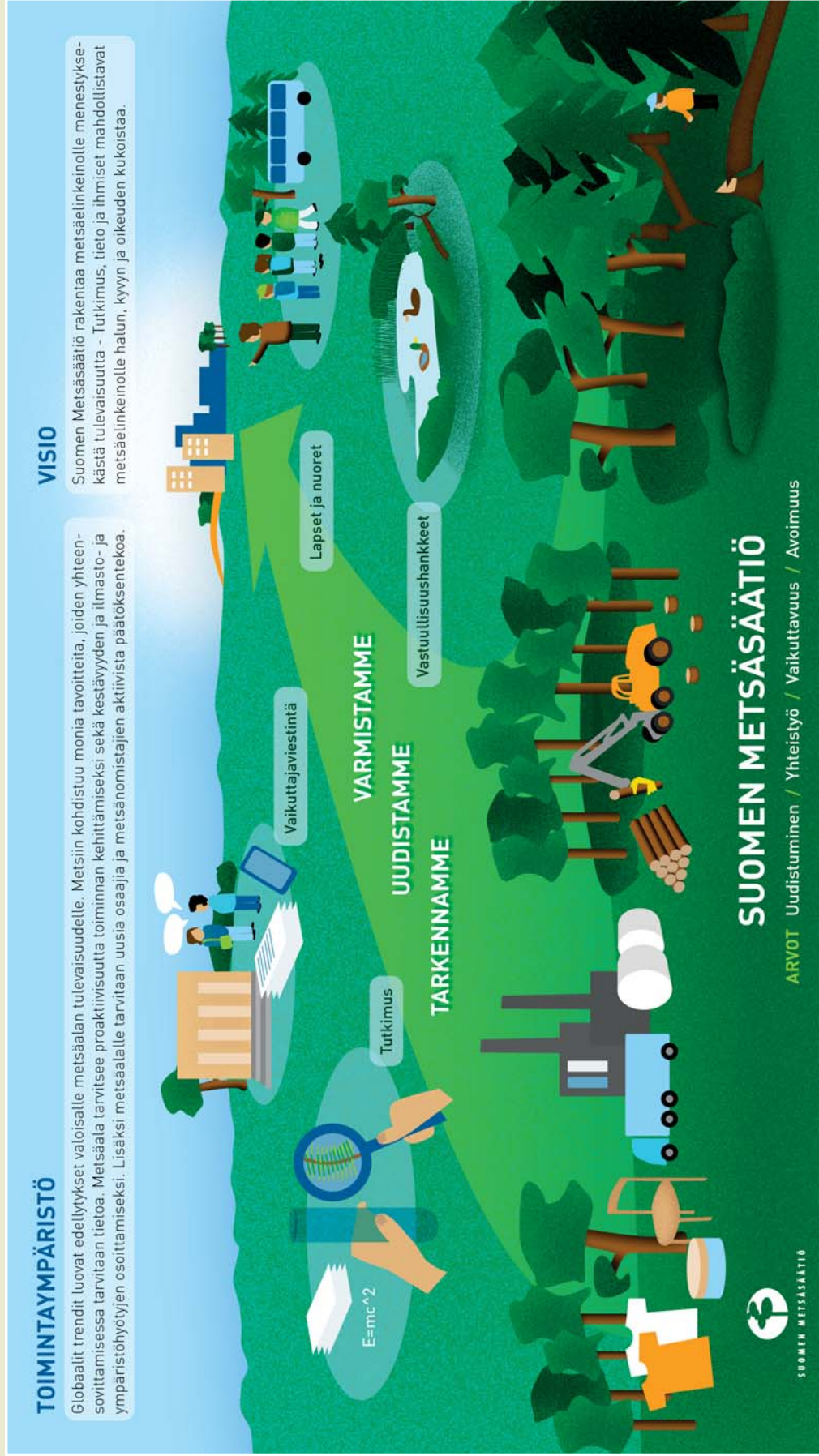
Säätiön hallitus vahvistaa sijoitustoiminnan periaatteet, joiden perusteella säätiön sijoitussalkkua hallinnoidaan. Säätiön toimitusjohtaja vastaa sijoitustoiminnan käytännön organisoinnista hallitukselta saamiensa valtuuksien perusteella. Sijoitustoiminnan periaatteissa määritellyn perusallokaation muuttamisesta päättää hallitus.

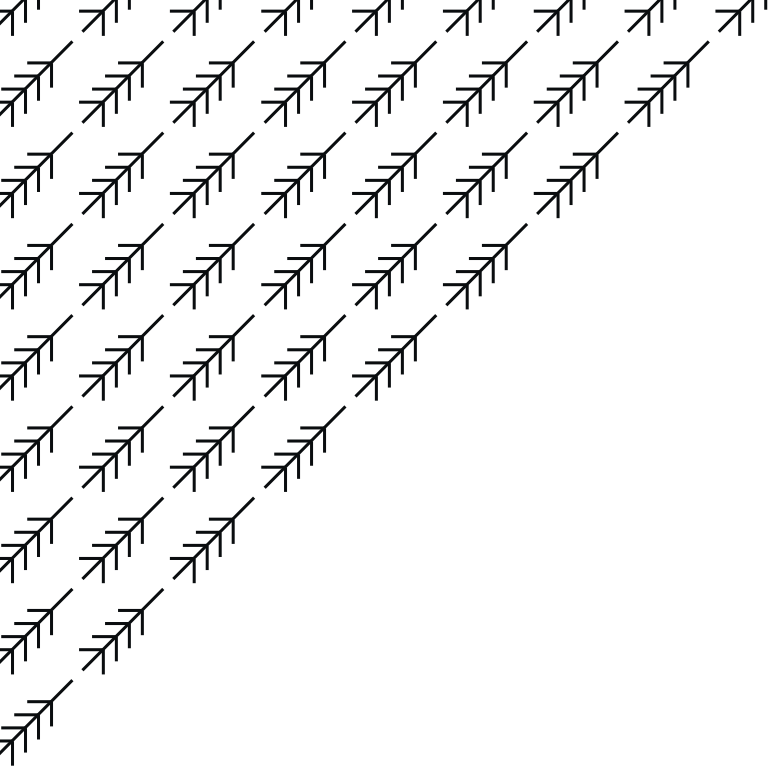
Metsäsäätiön valitsema varainhoitaja tekee päätökset yksittäisistä korko- ja osakerahastosijoituksista täysin itsenäisesti täydellä valtakirjalla. Metsäsäätiö ei vaikuta näiden sijoitusten valintaan eikä niiden sisältöön.

Suomen Metsäsäätiö käyttää lähtökohtaisesti YK:n vastuullisen sijoittamisen periaatteiden (UNPRI) noudattamiseen sitoutuneita varainhoitajia. Metsäsäätiö haluaa olla tietoinen, kuinka vastuullinen sijoittaminen toteutuu varainhoitajan prosesseissa sekä miten ympäristöön, sosiaaliseen ja hyvään hallintotapaan liittyvät asiat (ESG-asiat) on vastuutettu ja miten näitä asioita seurataan ja raportoidaan. Suomen Metsäsäätiön käyttämiltä varainhoitajilta edellytetään säännöllistä ESG-raportointia.

Metsäsäätiön hallitus on hyväksynyt sijoitustoiminnan periaatteet 3.3.2025. Periaatteet ovat voimassa toistaiseksi ja niitä käsitellään tarvittaessa hallituksen kokouksissa ja ainakin tilinpäätöskokouksen yhteydessä.

## LIITE 3. Strategiakuva 2023–2027





**SUOMEN METSÄSÄÄTIÖ**

---

**metsasaatio.fi**